

แผนปฏิบัติการช่วยเหลือผู้ประสบน้ำท่วมขัง อุทกภัย ภายในเขตเทศบาลเมืองศรีสะเกษ และภาพแสดงจุดเสี่ยงภัยน้ำท่วม

สถานการณ์ปัจจุบัน

คำนิยามของอุทกภัย

อุทกภัย คือ ภัยหรืออันตรายที่เกิดจากน้ำท่วม หรืออันตรายอันเกิดจากสภาวะที่น้ำไหลเอ่อล้นฝั่งแม่น้ำ ลำธาร หรือทางน้ำ เข้าท่วมพื้นที่ซึ่งโดยปกติแล้วไม่ได้อยู่ใต้ระดับน้ำ หรือเกิดจากการสะสมน้ำบนพื้นที่ซึ่งระบายออกไม่ทันทำให้พื้นที่นั้นปกคลุมไปด้วยน้ำ โดยทั่วไปแล้วอุทกภัยมักเกิดจากน้ำท่วม ซึ่งสามารถแบ่งเป็นลักษณะใหญ่ๆ ได้ 2 ลักษณะ คือ

1) **น้ำท่วมขัง / น้ำล้นตลิ่ง** เป็นสภาวะ น้ำท่วมที่เกิดขึ้นเนื่องจากระบบระบายน้ำไม่มีประสิทธิภาพ มักเกิดขึ้นในบริเวณที่ราบลุ่มแม่น้ำและบริเวณชุมชนเมืองใหญ่ๆ มีลักษณะค่อยเป็นค่อยไป ซึ่งเกิดจากฝนตกหนัก ณ บริเวณนั้นๆ ติดต่อกันเป็นเวลาหลายวัน หรือเกิดจากสภาวะน้ำล้นตลิ่ง น้ำท่วมขังส่วนใหญ่จะเกิดบริเวณท้ายน้ำและมีลักษณะแผ่เป็นบริเวณกว้างเนื่องจากไม่สามารถระบายได้ทัน สามารถเคลื่อนย้ายไปอยู่ในที่ที่ปลอดภัย

2) **น้ำท่วมฉับพลัน** เป็นสภาวะน้ำท่วมที่เกิดขึ้นอย่างฉับพลันในพื้นที่ เนื่องจากฝนตกหนักในบริเวณพื้นที่ซึ่งมีความชันมาก และมีคุณสมบัติในการกักเก็บหรือการต้านน้ำน้อย เช่น บริเวณต้นน้ำซึ่งมีความชันของพื้นที่มาก พื้นที่ป่าถูกทำลายไปทำให้การกักเก็บหรือการต้านน้ำลดน้อยลง หรือเกิดจากสาเหตุอื่นๆ เช่น เขื่อนหรืออ่างเก็บน้ำพังทลาย น้ำท่วมฉับพลันมักเกิดขึ้นหลังจากฝนตกหนักไม่เกิน 6 ชั่วโมง และมักเกิดขึ้นในบริเวณที่ราบระหว่างหุบเขา ซึ่งอาจจะไม่มีฝนตกหนักในบริเวณนั้นมาก่อนเลยแต่มีฝนตกหนักมากบริเวณต้นน้ำที่อยู่ห่างออกไป เนื่องจากน้ำท่วมฉับพลันมีความรุนแรงและเคลื่อนที่ด้วยความรวดเร็วมาก โอกาสที่จะป้องกันและหลบหนีจึงมีน้อย ดังนั้นความเสียหายจากน้ำท่วมฉับพลันจึงมีมากทั้งแก่ชีวิตและทรัพย์สิน

อุทกภัย วาตภัยและโคลนถล่ม เป็นภัยพิบัติที่เกิดขึ้นเองตามธรรมชาติ ที่รุนแรงและเกิดขึ้นฉับพลันซึ่งมักจะเกิดขึ้นในขณะที่มีฝนตกหนักรุนแรงและต่อเนื่องติดต่อกันเป็นวัน หรือทั้งวันทั้งคืน ระยะเวลาที่เกิดไม่สามารถคาดเดาได้ แต่สามารถป้องกันได้ อุทกภัยอาจเกิดขึ้นได้โดยไม่คาดเดาได้แต่สามารถป้องกันได้ บรรเทาให้ทุเลาลงได้หากมีแผนการปฏิบัติที่ดีในระหว่างเดือนพฤษภาคม ถึงเดือนตุลาคม ของทุกปี เนื่องจากการเกิดพายุไต้ฝุ่น ดีเปรสชัน พายุโซนร้อน ร่องความกดอากาศต่ำพัดผ่านพื้นที่ภาคตะวันออกเฉียงเหนือ ทำให้ฝนตกหนัก น้ำท่วมขัง น้ำป่า น้ำจากแหล่งน้ำธรรมชาติ ล้นออกมาจากพื้นที่และอ่างเก็บน้ำห้วยสำราญ อ่างฯ ห้วยตึกสูง อ่างฯ ห้วยศาลา อ่างฯ โอตาลัด ที่อำเภอภูสิงห์ ไหลลงมาตามห้วยสำราญทำให้ระดับน้ำสูงขึ้นเอ่อล้นพื้นที่ตามชุมชนเสี่ยงภัย ภายในเขตเทศบาล ประชาชนได้รับความเดือดร้อน ทรัพย์สินเสียหายเป็นจำนวนมาก

สภาวะน้ำท่วมขัง

แนวทางปฏิบัติ เมื่อเกิดน้ำท่วมขังภายในเขตเทศบาล

ศูนย์วิทยุจะติดตามข่าวพยากรณ์อากาศจากกรมอุตุนิยมวิทยา จะมีพายุพัดผ่านเข้ามาในเขตพื้นที่ภาคตะวันออกเฉียงเหนือ ภาวะเช่นนี้จะทำให้เกิดฝนตกหนักหรือหนักมาก ติดต่อกันหลายวัน หากพบแนวโน้มให้แจ้งงานป้องกันและบรรเทาสาธารณภัยเตรียมรับสถานการณ์ กรณีจะมีพายุพัดผ่าน กำหนดให้งานวิทยุเป็นผู้ตรวจสอบวัดระดับความรุนแรงของฝนตก โดยพิจารณาเป็น 3 ระดับ โดยรายงานให้หัวหน้าเวรทราบทุก 1 ชั่วโมง(ศูนย์อำนวยความสะดวก) ดังนี้

ฝนตกอาจแบ่งได้เป็น 3 ระดับ

ระดับ 1 ฝนตกไม่รุนแรง	ประมาณ	20 – 40 มิลลิเมตร
ระดับ 2 ฝนตกหนักปานกลาง	ประมาณ	40 – 60 มิลลิเมตร
ระดับ 3 ฝนตกหนักถึงหนักมาก	ประมาณ	60 มิลลิเมตรขึ้นไป

1. เตรียมพร้อมก่อนเกิดภัย

เมื่อฝนตกอยู่ระดับ 1 (อยู่ในที่ตั้ง)

1. เตรียมพร้อมอุปกรณ์เครื่องมือเครื่องใช้ในการช่วยเหลือผู้ประสบภัย เช่น เครื่องสูบน้ำ น้ำมันเชื้อเพลิง
2. จัดลำดับจุดเสี่ยงภัยที่ได้รับผลกระทบ ในกรณีที่เกิดฝนตกหนัก (น้ำท่วมขัง)

ตามถนนสายต่าง ๆ

- ถนนกวงเฮง จุดที่ท่วมสูงสุดหน้าร้านจงเจริญ จุดเสี่ยงภัยตามถนนตาม
- ถนนราชการรถไฟ 3 จุดที่ท่วมสูงสุดหน้าร้านจันทรมณีเลิศ
- ถนนอุบล-ร.ร.ไกรภักดี จุดที่ท่วมสูงสุดหน้านิกรมอเตอร์
- ถนนทองมาก จุดที่ท่วมสูงสุดช่วงร้านคุณกั้ง
- ถนนชุมชนี่ จุดที่ท่วมสูงสุดสามแยกชุมชนหนองหล่ม
- ลีแยก อส. จุดที่ท่วมสูงสุดตรงข้ามสาธารณสุขจังหวัด

จุดเสี่ยงภัยในชุมชน

- ชุมชน ร.ส.พ. - ชุมชนหนองโพธิ์
- ชุมชนหนองแดง - บริเวณที่ดินเพื่อคุณ
- ชุมชนหนองคู
- ชุมชนมงคลสมบัติ
- ชุมชนมารีหนองแคน
- ชุมชนหนองเม็ก
- ชุมชนห้วยสำราญ
- ชุมชนพันท้าน้อย
- วิทยาลัยเกษตร (ตรวจสปีงเวย์)

เมื่อฝนตกระดับ 2 ติดต่อกันนานหลายชั่วโมง ให้หัวหน้าเวรผลัดที่ 1, 2 งานป้องกันฯจัดเจ้าหน้าที่
ออกตรวจสอบจุดเสี่ยงภัย รายงานเข้าสู่ศูนย์ทราบ เป็นระยะ

เมื่อฝนตกในระดับ 3 ติดต่อกันหลายชั่วโมง

- ให้งานป้องกันและบรรเทาสาธารณภัย ฝ่ายป้องกันและรักษาความสงบ สำนักปลัดเทศบาล เทศบาล
เมืองศรีสะเกษ เป็นศูนย์อำนวยการสั่งการ

จัดทีมเคลื่อนที่เร็ว พร้อมอัตรากำลังเจ้าหน้าที่ออกตรวจสอบน้ำท่วมขังภายในเขตเทศบาล แบ่ง
อัตรากำลัง ดังนี้

1. ทีมเคลื่อนที่เร็ว ที่ 1 รับผิดชอบตรวจการณน้ำท่วมขังภายในเขตรอบเมือง

- | | |
|---|-------------------|
| - ชุมชน ร.ส.พ. | - ชุมชนหนองเม็ก |
| - ถนนกวงเฮง หน้าร้านจงเจริญ | - ชุมชนห้วยสำราญ |
| - ถนนราชการรถไฟ 3 หน้าร้านจันทร์ฉัตรนิเทศ | - ชุมชนพันท้าน้อย |
| - ถนนชุมชน ชุมชนหนองหล่ม | |
| - ชุมชนมงคลสมบัติ | |
| - ชุมชนมารีหนองแคน | |

(ตรวจสอบทางน้ำไหลลงไปทางชุมชนห้วยนา)

2. ทีมเคลื่อนที่เร็ว ที่ 2 รับผิดชอบตรวจการณน้ำท่วมขังเขตรอบนอก

- | | |
|---------------------------------|------------------------|
| - ชุมชนหนองแดง | - ชุมชนหนองโพธิ์ |
| - ชุมชนหนองคู | - บริเวณที่ดินเพื่อคุณ |
| - ถนนทองมาก ช่วงหน้าร้านคุณกิ่ง | - สีแยก อส. |
| - ถนนอุบล ช่วงร้านนิกรมอเตอร์ | |

(ตรวจสอบระดับน้ำภายในฝายเก็บน้ำสวนสมเด็จพระศรีนครินทร์)

3. ทีมเคลื่อนที่เร็ว ที่ 3 พร้อมเครื่องสูบน้ำ อุปกรณ์ระบายน้ำ น้ำมันเชื้อเพลิง

เลื่อยยนต์ อุปกรณ์ตัดต้นไม้ที่ได้รับผลกระทบจากพายุ หักโค่นทับบ้านเรือนและกีดขวางการจราจร

(สนับสนุนทีม1 ทีม 2)

4. ทีมเคลื่อนที่เร็ว ทีมประสานการจราจร ปิดถนนที่มีน้ำท่วมขังสูง

2. การดำเนินการขณะเกิดภัย

- **ฝนตกระดับ 1** จัดเจ้าหน้าที่เตรียมความพร้อมทั้งอัตรากำลังและอุปกรณ์เครื่องมือเครื่องใช้

- **ฝนตกระดับ 2** หัวหน้าศูนย์ ผลัดที่ 1, 2 สั่งการปฏิบัติให้ทีมเคลื่อนที่เร็ว ที่ 1 ทีมที่ 2 ออกตรวจ
การณน้ำท่วมขัง ในจุดเสี่ยงภัยต่าง ๆ จัดเก็บขยะที่ปิดทางน้ำออกจากปากทางระบายน้ำตามท่อ แล้วรายงาน
ผู้บังคับบัญชาทราบ

- **แผนก ระดับ 3** หัวหน้างานป้องกันและบรรเทาสาธารณภัย สั่งการให้ทีมเคลื่อนที่เร็วทุกทีม สอง ออกปฏิบัติการตรวจสอบน้ำท่วมขังพร้อมทั้งจัดการระบายน้ำท่วมขังออกจากพื้นที่ให้เร็วที่สุด พร้อมนำแผงกั้นจราจรออกวางปิดทางน้ำที่ท่วมขังในพื้นที่ที่น้ำท่วมขังสูง จัดทีมที่ 2 ตรวจสอบสปริงเวย์ประตูน้ำที่ฝายเก็บน้ำหน้าสวนสมเด็จพระนางเจ้าสิริกิติ์ฯ ชลประทานติดเครื่องสูบน้ำระบายน้ำออกบริเวณ ชุมชนหนองคู ชุมชนหนองโพธิ์ ชุมชนหนองแดง พร้อมเปิดสปริงเวย์ประตูน้ำที่ฝายเก็บน้ำหน้าสวนสมเด็จพระนางเจ้าสิริกิติ์ฯ ให้ระดับน้ำต่ำกว่าลวดสันฝาย ประมาณ 50 เซนติเมตร ให้ทีมที่ 3 นำเครื่องสูบน้ำไประบายน้ำออกจากชุมชน ร.ส.พ. สั่งการประสานขอกำลังอาสาสมัครป้องกันภัยฝ่ายพลเรือน (อปพร.) ออกทำการสนับสนุนช่วยเหลือเจ้าหน้าที่ตามจุดต่างๆ

หน่วยสนับสนุนการปฏิบัติตามแผน หน่วยงานที่รับผิดชอบ

- กรอกกระสอบทราย กองสาธารณสุข,สำนักงานช่าง,งานป้องกันฯ
- จำยกระสอบทราย ส่วนการโยธา สำนักงานช่าง
- สูบน้ำ สำนักงานช่าง,งานป้องกันฯ
- เปิดสปริงเวย์ ประตูน้ำ ระบายน้ำออก งานป้องกันฯ
- ขุดลอกเปิดทางน้ำ สำนักงานช่าง
- ขนย้ายและติดตั้งเครื่องสูบน้ำของโครงการชลประทาน สำนักงานช่าง
- ประกาศเตือนภัย กองวิชาการ
- ปิดกั้นการจราจรประสานเจ้าหน้าที่ตำรวจเทศกิจ

รายชื่อเจ้าหน้าที่ผู้รับผิดชอบ สถานการณ์ สวาระน้ำท่วมขัง

1. ทีมเคลื่อนที่เร็ว ที่ 1 รับผิดชอบตรวจการณ์น้ำท่วมขังภายในเขตรอบเมือง

เวรผลัดที่1.

- 1.นายอภิชาติ ฤทธิเดช
- 2.นายศักดิ์สิทธิ์ ศรีชัย
- 3.นายจรัสศักดิ์ จันทา
- 4.นายอดิพันธ์ สมุนไพโร
- 5.นายสุริยัน พละศักดิ์

เวรผลัดที่2.

- 1.นายสมบุญ บุตระภักดี
- 2.นายมนูรัฐ คำนิม
- 3.นายพรศักดิ์ ดีเลย
- 4.นายณรงค์ศักดิ์ เทียงจิตต์
- 5.นายศุภวิชญ์ กองสมบัติสุข
- 6.นายประสงค์ ภูมิสถาน
- 7.นายวีระชาติ บุญนันท

ยานพาหนะและอุปกรณ์

1. รถบรรทุกน้ำพิรุณ 6
2. รถยนต์ตรวจการณ์ 1
3. เครื่องสูบน้ำเบนซิน ขนาดท่อดูด 4 นิ้ว
4. แผงเหล็กกั้นจราจร

2. ทีมเคลื่อนที่เร็ว ที่ 2 รับผิดชอบตรวจการณ์น้ำท่วมขังเขตรอบนอก

เวอร์ผลัดที่1.

- 1.นายวาที เสาเวียง
- 2.นายนเรศ พวงสุวรรณ
- 3.นายยุทธนา ชัยบุตร
- 4.นายธนาศักดิ์ พิกุลทอง
- 5.นายศราวุธ ภูมิสถาน
- 6.นายสุชน สุเมรุไหว

เวอร์ผลัดที่2.

- 1.นายสุรพล อินทจร
- 2.นายสุกานต์ ธรรมศิริ
- 3.นายปรีชา มงคลศิริ
- 4.นายศักดิ์ชัย มณีรัตน์
- 5.นายฉัตรชัย จันทองคำ
- 6.นายวิรัตน์ สีสังข์
- 7.นายฉัฐวุฒิ ไชยหงษ์

ยานพาหนะและอุปกรณ์

1. รถบรรทุกน้ำปริมาตร 6
2. รถยนต์ตรวจการณ์ 2
3. เครื่องสูบน้ำเบนซิน ขนาดท่อสูด 4 นิ้ว
4. แผงเหล็กกันจรรยาจร

3. ทีมเคลื่อนที่เร็ว ที่ 3 พร้อมเครื่องสูบน้ำ อุปกรณ์ระบายน้ำ น้ำมันเชื้อเพลิง เลื่อยยนต์อุปกรณ์ตัดต้นไม้ที่ได้รับผลกระทบจากพายุ หักโค่นทับบ้านเรือนและกีดขวาง สนับสนุน ทีม 1 ทีม2

เวอร์ผลัดที่1.

- 1.นายไพจิตร ส่งเสริม
- 2.นายกิติพร วงศ์รัตนทัต
- 3.นายศรชัย บุญเกิด

เวอร์ผลัดที่2.

- 1.นายนิวัตร นาคพันธ์
- 2.นายอุทิศ กรไกร
- 3.นายจิรศักดิ์ ไกรรักษ์
- 4.นายมาโนช พันสนอก
- 5.นายสุวรรณชัย ค้อนกระโทก

ยานพาหนะและอุปกรณ์

1. รถยนต์ตรวจการณ์ 3
2. รถกู้ภัย 022

4. ทีมเคลื่อนที่เร็ว ทีมประสานการจราจร ปิดถนนที่มีน้ำท่วมขังสูง

เจ้าหน้าที่เทศกิจทุกนายพร้อมทั้ง ดำรวจเทศกิจ รายชื่อดังนี้

- | | |
|-----------------------|--------------------------|
| 1.นายวรารุณี ครุทอง | 6.นายอุดร จันทร์กระจ่าง |
| 2.นายบุญมา ทองก้อน | 7.นายอนัน เพชรสมัย |
| 3.นายโพธิ์ มณีศรี | 8.ต.ต.ธีรศักดิ์ โพธิ์ศรี |
| 4.นายมงคล โพธิ์สุวรรณ | 9.ร.ต.ต.บุญเยี่ยม ปัทมะ |
| 5.นายศิริชัย หนองกก | 10.นายธีรวุฒิ โสรเนตร |

เจ้าหน้าที่ประจำศูนย์ ประสานงานกับหน่วยต่างๆและวางแผน

เวอร์ผลัดที่1.

- 1.นายบริบูรณ์ทวี ชันถม
- 2.นายพรชัย วงศ์ทวี
- 3.นายสมคิด โตไทยะ

เวอร์ผลัดที่2.

- 1.นายเด่นชัย จันทร์แก้ว
- 2.จ.ศ.ต.ปภังกร สรเสริฐ
- 3.นายขจร ป่อเงิน

เจ้าหน้าที่ประจำศูนย์วิทยุ- สื่อสาร

เวอร์ผลัดที่1.

- 1.นายประเสริฐ ยอดแก้ว
- 2.นายจิระศักดิ์ สิ้นศิริ

เวอร์ผลัดที่2.

- 1.นายวิธรรม พิมกรณ์
- 2.นายสุรพล อินทจร

อุทกภัยและวาตภัย

1. การเตรียมการก่อนเกิดภัย

1. ติดตามรายงานสภาพอากาศ ปริมาณน้ำฝน ระดับน้ำในห้วยลำราญ อ่างเก็บน้ำที่มีผลกระทบต่อพื้นที่เทศบาลเมืองศรีสะเกษ จากหน่วยงานชลประทานจังหวัดศรีสะเกษ เพื่อเตรียมรับสถานการณ์และเตรียมความพร้อมในการป้องกันและแก้ไขปัญหาดูทกภัย น้ำท่วมฉับพลัน

2. จัดทีมเคลื่อนที่ตรวจสอบระดับน้ำในห้วยลำราญ ตั้งแต่ระดับน้ำที่ห้วยลำราญถึงระดับ 7 เมตร เป็นต้นไป

3. ระดับน้ำที่สะพานขาวสูง 8 เมตร (118 รทก) ประกาศแจ้งเตือนภัยให้ชุมชนจุดเสี่ยงภัยทราบถึงสถานการณ์การเคลื่อนไหวของน้ำ เตรียมทำการอพยพประชาชนที่คาดว่าจะได้รับผลกระทบออกจากพื้นที่

4. กองวิชาการจัดตั้งศูนย์ข้อมูล ข่าวสาร และทำหน้าที่รายงานข้อมูลระดับน้ำ สถานการณ์น้ำต่อผู้อำนวยการศูนย์รายงานสถานการณ์วิทยุแห่งประเทศไทยทุกวัน

5. งานป้องกันฯจัดตั้งศูนย์อำนวยการเฉพาะกิจแก้ไขปัญหาดูทกภัยและช่วยเหลือผู้ประสบอุทกภัย วาตภัย และโคลนถล่ม เทศบาลเมืองศรีสะเกษ โดยมี นายกเทศมนตรีเมืองศรีสะเกษ เป็นผู้อำนวยการศูนย์และหัวหน้าฝ่าย/งาน เป็นเลขาธิการศูนย์มีบทบาทในการสั่งการจัดเตรียมทีมออกปฏิบัติงาน ดังนี้

ทีมที่ 1 ตรวจสอบระดับน้ำ เจ้าหน้าที่ศูนย์ย่อย พร้อมรถยนต์ตรวจการณ์ 2 ตรวจวัดระดับน้ำ ตั้งแต่ระดับ 7 เมตร แล้วรายงานศูนย์ทราบทุกวัน

ทีมที่ 2 ทีมเคลื่อนที่เร็วที่ 1 ทีมอพยพ

เจ้าหน้าที่เวรผลัดที่ 1

เจ้าหน้าที่เวรผลัดที่ 2

ทำหน้าที่ - ตรวจสอบน้ำไหลเอ่อล้นเข้าท่วมชุมชนจุดเสี่ยงภัย พร้อมอพยพประชาชนไปยังที่ปลอดภัย
- ประสานขอกำลังสนับสนุน ยานพาหนะและอัตรากำลัง สำนักการช่าง กองสาธารณสุข เข้าช่วยเหลือ ขนย้ายผู้ประสบภัย

ทีมที่ 3 ทีมเคลื่อนที่เร็วที่ 2 ทีมช่วยเหลือเบื้องต้น

เจ้าหน้าที่เวรผลัดที่ 1

เจ้าหน้าที่เวรผลัดที่ 2

ทำหน้าที่ - เตรียมถังรองรับน้ำสำหรับอุปโภค บริโภค เพื่อช่วยเหลือประชาชน

ทีมที่ 4 ทีมประสานชุมชน สสำรวจบัญชีรายชื่อครัวเรือนที่ประสบภัย ประสานการช่วยเหลือ

ทีมที่ 5 ทีมประสานการช่วยเหลือหน่วยงานที่เกี่ยวข้องและภายนอก (งานธุรการ การเงิน พัสดุ)

- จัดเตรียมอัตรากำลังพร้อมอุปกรณ์ เพื่อช่วยเหลือผู้ประสบภัย ดังนี้

1. หน่วยพัฒนาการเคลื่อนที่ 53 (นพค.)

2. สำนักงานป้องกันและบรรเทาสาธารณภัย จังหวัดศรีสะเกษ

3. ป้องกันจังหวัดศรีสะเกษ จัดเตรียมกำลัง อาสาสมัครรักษาดินแดนจังหวัดศรีสะเกษ
เรือท้องแบน เสื้อชูชีพ

4. อาสาสมัครป้องกันภัยฝ่ายพลเรือน (อปพร.) เทศบาลเมืองศรีสะเกษ

5.มูลนิธิศรีสะเกษสงเคราะห์ มูลนิธิสว่างจิตต์ธรรมสถาน

6.โครงการชลประทานศรีสะเกษ เครื่องสูบน้ำพร้อมช่างติดตั้งเครื่อง

7.เตรียมเต็นท์ไว้รองรับผู้อพยพ ประมาณ 20 เต็นท์ (สำนักงานช่าง)

8.เตรียมยาเวชภัณฑ์ต่าง ๆ (กองสาธารณสุขฯ)

9. ทำหนังสือให้สถานีวิฑูย์ต่าง ๆ (สวท. อสมท. และสถานีวิฑูย์ชุมชน) ประกาศแจ้งระดับน้ำ
และเตือนภัยให้ประชาชนทราบทุกระยะ

10.ทำหนังสือขอสถานที่รองรับผู้อพยพ

2. การดำเนินการขณะเกิดภัย

เมื่อเกิดน้ำท่วมตามจุดเสี่ยงภัยที่ระดับวิกฤต 9 เมตร (118)

ประกาศเตือนภัยให้ประชาชนทราบ เมื่อระดับน้ำที่สะพานขาวเข้าสู่ระดับวิกฤต โดยเริ่มต้นที่
ระดับ 9 เมตร จะกระทบชุมชน สะพานขาว (บริเวณคอสะพาน)และอีกหลายชุมชนตามระดับน้ำสะพานขาว

1. งานป้องกันฯ จัดกำลังเจ้าหน้าที่ชุดเคลื่อนที่เร็วและหน่วยงานที่เกี่ยวข้องทุกชุด พร้อมยานพาหนะ
และเรือท้องแบน ลงพื้นที่ทำการอพยพประชาชนที่ประสบภัยและทรัพย์สินออกจากพื้นที่เสี่ยงภัย
โดยเร็วไปอยู่ที่ปลอดภัย ตามจุดอพยพที่จัดไว้ดังนี้

ระดับน้ำ (เมตร)	พื้นที่ได้รับผลกระทบ	พื้นที่อพยพ	หน่วยงาน	หมายเหตุ
9.00	ชุมชนสะพานขาว	บริเวณเนินดินกุดหวาย เต็มเชิง สะพานขาว ปะรำหน้าสำนักงานที่ดินศรีสะเกษ	งานป้องกัน,กอง สาธารณสุข, อปพร.	
9.50	ชุมชนเมืองใหม่สะพานขาว	สนามหน้าศาลากลาง จว.	”	
	ชุมชนโนนสวรรค์	บริเวณกุดหวาย	”	
	ชุมชนโนนพะยอม		”	
10.30	ชุมชนโนนทรายทอง	โรงเรียนเทศบาล 2	”	
11.00	ชุมชนท่าเรือ	โรงเรียนมิ่งเมือง	”	
	ชุมชนหนองอุทัย	สนามหน้าศาลากลาง จว.	”	
	ชุมชนมิตรภาพ	สนามหน้าศาลากลาง จว.	”	
11.30	ชุมชนศรีนครลำดวน	สนามหน้าศาลากลาง จว.	”	

11.50	ชุมชนกุศหวาย	บริเวณกุศหวาย	”	
12.00	ชุมชนพันทาใหญ่	บริเวณชุมชน	”	
	ชุมชนชุมชนพันทาน้อย	บริเวณชุมชน	”	
	ชุมชนโนนสำราญ	บริเวณหน้าอ.เมือง(หลังใหม่)	”	
	ชุมชนโนนเขวา	บริเวณชุมชน	”	
	ชุมชนหนองหล่ม	บริเวณหน้าอ.เมือง(หลังเก่า)	”	
12.30	ชุมชนหนองเม็ก	บริเวณหน้าอ.เมือง(หลังเก่า)	”	

2. สำนักงานช่าง , กองสวัสดิการ, ฝ่ายป้องกันฯจัดเจ้าหน้าที่ประจำจุดเสี่ยงภัยสำรวจจำนวนครัวเรือน
สัตว์เลี้ยง พื้นที่การเกษตรที่ได้รับผลกระทบจากการเจ็บป่วย ภาวะขาดแคลน

3. ศูนย์อำนวยการรายงานเหตุคว้นสาธารณภัยให้อำเภอเมืองทราบ

4. สำนักงานช่าง, กองสวัสดิการ, ฝ่ายป้องกันฯ จัดกระสอบทรายนำไปปิดกั้นทางไหลของน้ำไม่ให้
น้ำไหลเข้ามากระทบพื้นที่บริเวณฝั่งขวาของห้วยสำราญ

- ที่ถนนกสิกรรมถึงสำนักงานปฏิรูปที่ดินจังหวัดศรีสะเกษเลี้ยวขวาไปชุมชนหนองเม็กหน้า
สำนักงานสาธารณสุขอำเภอ(กระสอบทรายประมาณ 5,000 ถุง)ป้องกันน้ำไหลเข้าหมู่บ้านกุศหวายเรือนจำและ
ชุมชนหนองเม็ก

- ที่ถนนหลักเมือง ช่วงสามแยกถนนต้นนุสรณ์ถึงสำนักงานประมงจังหวัด(กระสอบทรายประมาณ
1,500 ถุง)ป้องกันน้ำไหลเข้าหมู่บ้านจตุรโชค

- ที่ถนนสนามเป่าวางแนวกระสอบทรายจากสำนักงานประมงจังหวัดถึงกลางถนนและล้อมรอบคู่ม
สนามเป่าบริเวณริมห้วยสำราญเพื่อเป็นแนวกันไม่ให้น้ำไหลเข้าชุมชน(กระสอบทรายประมาณ 2,500 ถุง)
ป้องกันน้ำไหลเข้าชุมชนโนนทรายทอง(ปัญหาน้ำหนุน ควรปิดกั้นน้ำได้สะพานเล็ก ก่อนถึงสะพานท่าเรือข้าม
ห้วยสำราญ)

- ที่ถนนหน้าบ้านพลตำรวจตรีพินิจ.....ปิดกั้นน้ำไหลเข้าคู่มโนนกลาง (กระสอบทราย
ประมาณ 5,000 ถุง ขณะเดียวกันน้ำจะไหลหนุนเข้าได้สะพานถนนดังกล่าว)

- ที่ถนนเฉลิมราช 60 ปี ปิดกั้นน้ำไหลเข้าชุมชนกุศหวายหนองอุทัย พร้อมตั้งเครื่องสูบน้ำของ
ชลประทาน วางกระสอบทรายประมาณ 200 ถุง (ปัญหาน้ำจะไหลหนุนเข้าได้สะพานทางไปม.ราชภัฏ)

5. กองสวัสดิการฯสำรวจครอบครัวที่เสียหาย ประสานกับศูนย์ให้ความช่วยเหลือของสำนักปลัด และ
เตรียม ชุมชนเพื่อรับถุงยังชีพ นำถังและน้ำสะอาดสำหรับใช้อุปโภค บริโภค ไปแจกจ่ายให้กับผู้ประสบภัย
ตามจุดอพยพ

6. คณะบริหารจัดการถุงยังชีพพร้อมยาเวชภัณฑ์ออกแจกจ่ายให้ผู้อพยพ

7. จัดเจ้าหน้าที่รายงานระดับน้ำทุก 2 ชั่วโมง

3.การปฏิบัติภายหลังเกิดภัย

1. สำนักงานช่าง, กองสวัสดิการ, ฝ่ายป้องกันฯ จัดเจ้าหน้าที่สำรวจข้อมูลความเสียหายและความต้องการของประชาชนที่ประสบภัย ภายหลังจากน้ำลดลงเข้าสู่สภาวะปกติ
2. สำนักงานช่าง, กองสวัสดิการ, ฝ่ายป้องกันฯ จัดกำลังเจ้าหน้าที่ออกทำความสะอาดบ้านเรือนที่ได้รับผลกระทบจากน้ำท่วม
3. อพยพประชาชนและทรัพย์สินกลับคืน
4. คณะสงเคราะห์และบรรเทาทุกข์ผู้ประสบภัยทำการสงเคราะห์ช่วยเหลือผู้ประสบอุทกภัย ที่ได้รับความเสียหายเป็นการฉุกเฉิน
5. จัดเจ้าหน้าที่หน่วยพยาบาลลงพื้นที่ดูแลตรวจควบคุมโรค

การอพยพผู้ประสบภัยกลับ

เมื่อระดับน้ำลดลงเข้าสู่สภาวะปกติ จะต้องดำเนินการอพยพประชาชนผู้ประสบอุทกภัยกลับที่เดิม จากจุดอพยพ ดังนี้

ระดับน้ำที่ 10.30 เมตร ชุมชนชุมชนโนนสวรรค์, โนนพะยอม อพยพเอง

ชุมชนมิตรภาพ อพยพเอง

ชุมชนท่าเรือ อพยพเอง

ระดับน้ำที่ 10.10 เมตร ชุมชนโนนทรายทอง งานป้องกันฯ สำนักงานช่าง กองสาธารณสุข

ชุมชนต่างๆ อพยพกลับเอง

การปฏิบัติตามแผนและหน่วยงานที่เกี่ยวข้อง

- สำรวจข้อมูลครัวเรือนที่ได้รับผลกระทบในเบื้องต้น กองสวัสดิการ, สำนักงานช่าง, ฝ่ายป้องกันฯ
- จัดตั้งศูนย์สารสนเทศ ประชาสัมพันธ์ประกาศเตือนภัย กองวิชาการ
- การอพยพออก สำนักงานช่าง กองสาธารณสุขฯ งานป้องกันฯ หน่วยงานสนับสนุน
- การอพยพกลับ สำนักงานช่าง กองสาธารณสุขฯ งานป้องกันฯ
- ฟื้นฟูบูรณะ สำนักงานช่าง กองสาธารณสุขฯ งานป้องกันฯ
- จัดวางกระสอบทราย สำนักงานช่าง กองสาธารณสุขฯ งานป้องกันฯ
- จัดถุงยังชีพ สำนักปลัด
- สำรวจความเสียหายและความต้องการของประชาชน กองสวัสดิการ, สำนักงานช่าง, ฝ่ายป้องกันฯ
- ตรวจสอบและประเมินความเสียหาย สำนักงานช่าง

การสื่อสาร

1. ความมุ่งหมาย

1.1 จัดการสื่อสารระหว่าง ศูนย์การป้องกันภัยฝ่ายพลเรือนเทศบาลเมืองศรีสะเกษ กับหน่วยงานราชการ องค์กร และหน่วยงานที่เกี่ยวข้อง

1.2 จัดการสื่อสารระหว่างศูนย์อำนวยการป้องกันภัยฝ่ายพลเรือนเทศบาลเมืองศรีสะเกษ กับหน่วยงานราชการประจำจังหวัด

2. การปฏิบัติ

2.1 การปฏิบัติงานสื่อสาร ตามผนวกที่กำหนด ให้ใช้ระบบโทรคมนาคมของกระทรวงมหาดไทย ระบบการสื่อสารของกรมการปกครอง หน่วยงานรัฐวิสาหกิจ และระบบการสื่อสารแห่งประเทศไทยประจำอยู่เทศบาลเมืองศรีสะเกษ เป็นศูนย์การสื่อสาร ของศูนย์อำนวยการป้องกันภัยพลเรือนเทศบาลเมืองศรีสะเกษ ปฏิบัติหน้าที่ติดต่อประสานกับหน่วยราชการ องค์กรหน่วยงานที่เกี่ยวข้อง และกอบอำนวยการป้องกันภัยฝ่ายพลเรือนจังหวัดศรีสะเกษ

2.2 เมื่อเกิดเหตุฉุกเฉินสามารถสั่งการบังคับบัญชาหน่วยงานที่เกี่ยวข้องให้ปฏิบัติตามแผนฯ ได้ทันทีโดยอยู่ภายใต้การควบคุมดูแลของหัวหน้างานป้องกันฯ

การอำนวยการควบคุมดูแลการสื่อสารตามผังการสื่อสารนี้ ดำเนินการโดยฝ่ายธุรการศูนย์อำนวยการป้องกันภัยฝ่ายพลเรือนเทศบาล และเจ้าหน้าที่ของหน่วยงานที่มีระบบการติดต่อสื่อสารดังกล่าวมาแล้ว

2.3 หน่วยปฏิบัติ

- ศูนย์การสื่อสารเทศบาลเมืองศรีสะเกษ ปฏิบัติงานตลอดเวลา 24 ชั่วโมง
- สถานีวิทยุราชการ องค์กร และรัฐวิสาหกิจที่เกี่ยวข้อง ปฏิบัติงานตลอดเวลา 24 ชั่วโมง ตามข่ายที่กำหนดไว้

2.4 คำแนะนำในการประสาน

- หน่วยปฏิบัติงานการสื่อสารตามผนวกนี้ ประสานงานกับหน่วยงานอื่นโดยใกล้ชิด
- พิจารณาขอใช้เครื่องมือสื่อสารของหน่วยงานอื่นได้

3. การธุรการและการบริหารการสื่อสาร

3.1 การธุรการ ดำเนินการโดยฝ่ายธุรการของศูนย์อำนวยการป้องกันภัยฝ่ายพลเรือนเทศบาลเมืองศรีสะเกษ ร่วมหน่วยปฏิบัติการสื่อสารตามผนวกนี้

3.2 การฝึกอบรมเจ้าหน้าที่ จัดให้มีการฝึกอบรมเจ้าหน้าที่ ที่จะต้องปฏิบัติงานด้านการสื่อสารตามแผนการป้องกันภัยฝ่ายพลเรือน ให้มีความรู้ และความเข้าใจการแก้ไขปัญหาการสื่อสารรวมทั้งการใช้เครื่องมือสื่อสารระดับต่าง ๆ ตามความเหมาะสม

3.3 การบริการสื่อสาร ดำเนินการโดยสถานีสื่อสาร วิทยุสื่อสารเทศบาลเมืองศรีสะเกษวิทยุสื่อสารการปกครองจังหวัดศรีสะเกษวิทยุ กอ.รมน.จว.ศก.วิทยุสื่อสารกองบังคับการภูธรจังหวัดศรีสะเกษ

รวมตลอดถึงวิทยุสื่อสารของส่วนราชการ รวมทั้งการจัดการหาเครื่องมือเครื่องใช้สำรองไว้ เพื่อเพิ่มเติมข่ายการสื่อสารที่จำเป็นจะต้องใช้ตามแผนนี้

3.4 การตรวจซ่อมบำรุงรักษาเครื่องมือสื่อสาร ดำเนินการโดยหน่วยงานที่เกี่ยวข้องตามสายงานปกติ

4. การบังคับบัญชาและการติดต่อสื่อสาร

4.1 การบังคับบัญชาลาดการประสานงาน อนุผนวก ค. (ผังการแสดงสายการบังคับบัญชาและการประสานงานเกี่ยวกับการสื่อสาร)

4.2 การรายงาน

1) รายงานทันทีที่มีเหตุการณ์

2) รายงานตามระยะเวลาทดสอบ เวลาทดสอบ เวลา 08.30 น. และ 21.00 น.

4.3 ระบบบอกฝ่าย สำหรับการติดต่อสื่อสารในระบบโทรคมนาคม จะได้กำหนดขึ้นเป็นครั้งคราว

4.4 การติดต่อสื่อสาร (ศูนย์พระนางศรี)

4.5 ช่วยการสื่อสาร (ศูนย์วิทยุสื่อสารหน่วยข้างเคียง)

อนุผนวก

ผนวก ก. แผนผังการจัดตั้งศูนย์อำนวยการเฉพาะกิจแก้ไขปัญหาผู้อพยพประสบอุทกภัย

ผนวก ข. การจัดสรรกำลังเพื่ออพยพประชาชน

ผนวก ค. ข่ายการติดต่อสื่อสาร

ผนวก ง. การช่วยเหลือประชาชน ณ จุดรองรับผู้อพยพ

ผนวก จ. กำลังเจ้าหน้าที่และหน่วยสนับสนุนเครื่องมือ เครื่องใช้ประกอบแผนป้องกันและบรรเทาภัยจากอุทกภัยและวาตภัย

ผนวก ฉ. การแจกจ่าย

ผนวก ช. การจัดอัตรากำลัง งานป้องกันและบรรเทาสาธารณภัยและจุดเสี่ยงน้ำท่วมขัง

ลงชื่อ

(นายรัฐมงคล อังกสกุลเกียรติ)

นายกเทศมนตรีเมืองศรีสะเกษ

ผู้อำนวยการป้องกันภัยฝ่ายพลเรือนเทศบาลเมืองศรีสะเกษ

ผนวก ก.

แผนผังการจัดตั้งศูนย์อำนวยการเฉพาะกิจแก้ไขปัญหามลพิษทางอากาศและวาทภัย
ประกอบแผนป้องกันและบรรเทาภัยจากอุทกภัยและวาทภัย ปี 2557



คณะกรรมการอำนวยการช่วยเหลือผู้ประสบอุทกภัยและวาตภัย
การจัดกำลัง

ตำแหน่ง	จำนวน	แต่งตั้งจาก	หมายเหตุ
ผู้อำนวยการ	1	นายกเทศมนตรีเมืองศรีสะเกษ	
รองผู้อำนวยการ	3	รองนายกเทศมนตรี รองนายกเทศมนตรี รองนายกเทศมนตรี	
ผู้ช่วยผู้อำนวยการศูนย์ กรรมการ	1	ปลัดเทศบาลเมืองศรีสะเกษ	
	11	รองปลัดเทศบาล 1 รองปลัดเทศบาล 2 เลขานุการนายกเทศมนตรี ที่ปรึกษานายกเทศมนตรี ฝ่ายกฎหมาย ผู้อำนวยการสำนักการช่าง ผู้อำนวยการกองสาธารณสุขฯ ผู้อำนวยการกองคลัง ผู้อำนวยการกองการศึกษา ผู้อำนวยการกองวิชาการฯ ผู้อำนวยการโรงเรียนเทศบาล 1 ผู้อำนวยการโรงเรียนเทศบาล 2	
กรรมการและเลขานุการ	1	อาจารย์ใหญ่โรงเรียนเทศบาล 3	
กรรมการและผู้ช่วยเลขฯ	6	ผู้อำนวยการกองสวัสดิการสังคม หัวหน้าสำนักปลัดเทศบาล หัวหน้าฝ่ายอำนวยการ หัวหน้าฝ่ายปกครอง หัวหน้าฝ่ายป้องกันฯ หัวหน้างานป้องกันฯ	

ฝ่ายประชาสัมพันธ์
การจัดกำลัง

ตำแหน่ง	จำนวน	แต่งตั้งจาก	หมายเหตุ
ประธานกรรมการ	1	ผู้อำนวยการกองวิชาการฯ	
รองประธานกรรมการ	2	หัวหน้าฝ่ายป้องกันฯ	
กรรมการ	2	หัวหน้างานป้องกันฯ	
กรรมการและเลขานุการ	1	เจ้าหน้าที่วิเคราะห์ เจ้าหน้าที่ประชาสัมพันธ์ทุกคน	
		หัวหน้าฝ่ายอำนวยการ	

ฝ่ายรักษาความสงบเรียบร้อย
การจัดกำลัง

ตำแหน่ง	จำนวน	แต่งตั้งจาก	หมายเหตุ
ประธานกรรมการ	1	ปลัดเทศบาล	
รองประธานกรรมการ	2	รองปลัดเทศบาล	
กรรมการ	9	หัวหน้าสำนักปลัดเทศบาล	
กรรมการและเลขานุการ	2	เจ้าหน้าที่เทศกิจทุกคน	
		หัวหน้าฝ่ายปกครอง	
		หัวหน้าฝ่ายป้องกันฯ	
กรรมการและเลขานุการ	1	หัวหน้างานป้องกันฯ	

ฝ่ายสงเคราะห์และบรรเทาทุกข์ผู้ประสบภัย
การจัดกำลัง

ตำแหน่ง	จำนวน	แต่งตั้งจาก	หมายเหตุ
ประธานกรรมการ	1	ปลัดเทศบาล	
รองประธานกรรมการ	2	รองปลัดเทศบาล	
กรรมการ	9	ผู้อำนวยการสำนักงาน ผู้อำนวยการกองคลัง ผู้อำนวยการกองสาธารณสุขและสิ่งแวดล้อม ผู้อำนวยการกองการศึกษา ผู้อำนวยการกองวิชาการและแผนงาน ผู้อำนวยการโรงเรียนเทศบาล 1 ผู้อำนวยการโรงเรียนเทศบาล 2 อาจารย์ใหญ่โรงเรียนเทศบาล 3	
กรรมการและเลขานุการ กรรมการและผู้ช่วยเลขานุการ	1	ผู้อำนวยการกองสวัสดิการสังคม หัวหน้าสำนักปลัดเทศบาล หัวหน้าฝ่ายอำนวยการ หัวหน้าฝ่ายป้องกันฯ หัวหน้าฝ่ายปกครอง หัวหน้างานทะเบียนราษฎร	

ฝ่ายสื่อสาร (กู้ภัย)
การจัดกำลัง

ตำแหน่ง	จำนวน	แต่งตั้งจาก	หมายเหตุ
ประธานกรรมการ	1	ปลัดเทศบาล	
รองประธานกรรมการ	2	รองปลัดเทศบาล	
กรรมการ		หัวหน้าสำนักปลัดเทศบาล	
		เจ้าหน้าที่วิทยุสื่อสารทุกนาย	
		เจ้าหน้าที่ธุรการงานป้องกันฯ	
		หัวหน้าครูฝึกงานป้องกันฯ	
กรรมการและเลขานุการ	1	เจ้าหน้าที่พัสดุงานป้องกันฯ	
กรรมการและผู้ช่วยเลขานุการ	1	หัวหน้าฝ่ายป้องกันฯ	
		หัวหน้างานป้องกันฯ	

ฝ่ายอพยพผู้ประสบภัย
การจัดกำลัง

ตำแหน่ง	จำนวน	แต่งตั้งจาก	หมายเหตุ
ประธานกรรมการ	1	ผู้อำนวยการสำนักการช่าง	
รองประธานกรรมการ	1	ผู้อำนวยการส่วนควบคุมการก่อสร้าง	
กรรมการ		หัวหน้าฝ่ายควบคุมอาคาร	
		นายช่างโยธาทุกคน	
		เจ้าหน้าที่สำนักการช่าง	
กรรมการและเลขานุการ	1	นายช่างโยธา	

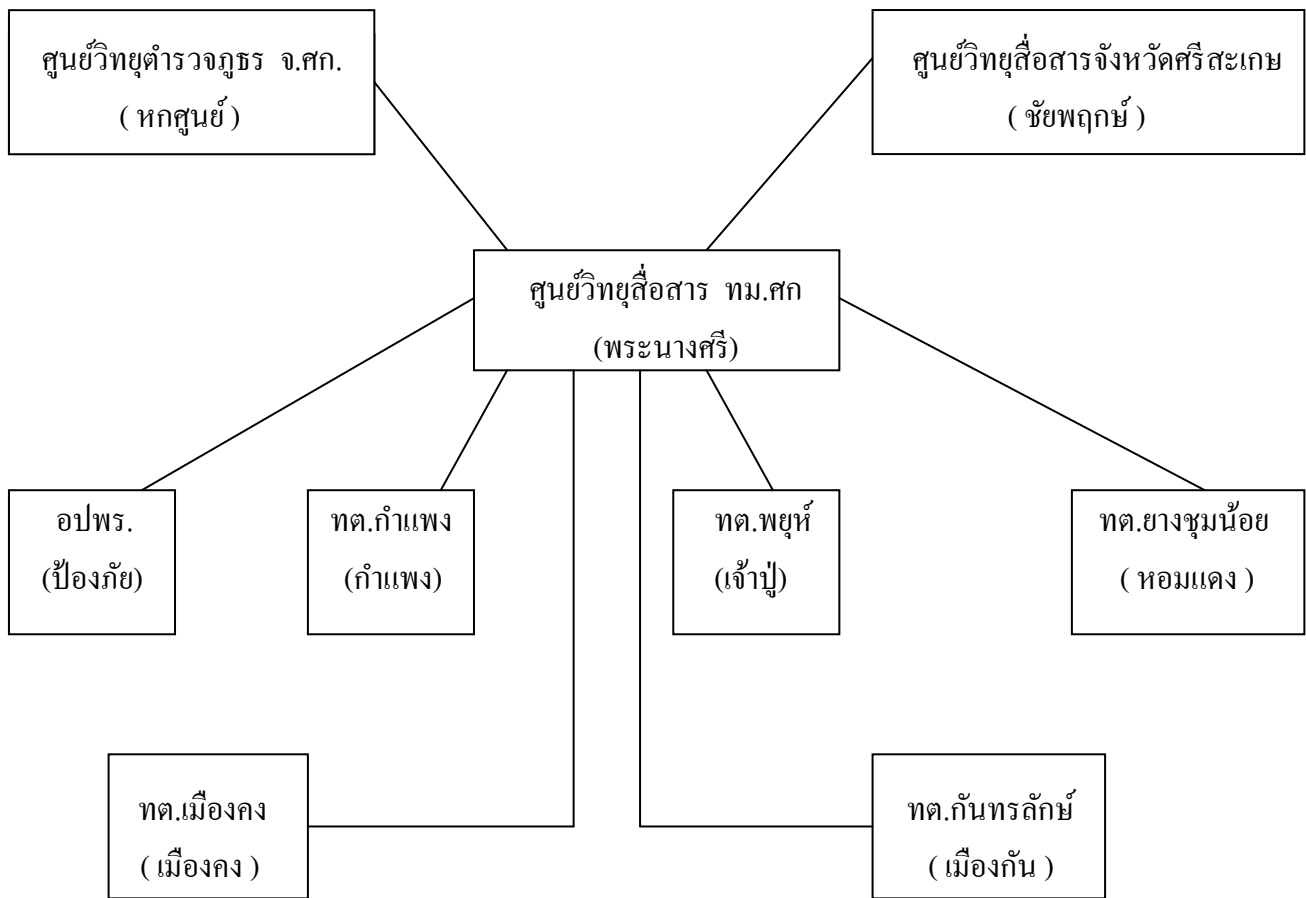
ฝ่ายพยาบาล
การจัดกำลัง

ตำแหน่ง	จำนวน	แต่งตั้งจาก	หมายเหตุ
<p>ประธานกรรมการ กรรมการ</p> <p>กรรมการและเลขานุการ</p>	1	<p>ผู้อำนวยการกองสาธารณสุขและสิ่งแวดล้อม</p> <p>ผู้ช่วยผู้อำนวยการ</p> <p>หัวหน้าฝ่ายบริการและส่งเสริม</p> <p>พยาบาลวิชาชีพ</p> <p>พยาบาลเทคนิค</p> <p>สัตวแพทย์</p> <p>เจ้าพนักงานสาธารณสุขชุมชน</p> <p>นักวิชาการส่งเสริมสุขภาพ</p> <p>เจ้าหน้าที่กองสาธารณสุขและสิ่งแวดล้อมทุกคน</p> <p>พยาบาลเทคนิค</p>	

ผนวก ข การจัดสรรกำลังเพื่ออพยพประชาชน

ลำดับที่	พื้นที่เสี่ยงภัย	พื้นที่อพยพ	หน่วยงาน	ยานพาหนะที่รับผิดชอบ
1	คุ้มหนองบัว ชุมชนหนองอุทัย คุ้มโนนกลาง ชุมชนหัวนา คุ้มหนองหมู คุ้มโนนงาม	วัดบ้านพันทาใหญ่ ร.ร.เทศบาล 2 บริเวณกุดหวาย	งานป้องกันฯ 3 นาย กองสาธารณสุข 7 นาย อปพร. 4 นาย	รถยนต์อีโน่ บ 1532
2	ชุมชนท่าเรือ คุ้มสนามเป่า	ร.ร.มิ่งเมือง วัดมิ่งเมือง	งานป้องกันฯ 3 นาย สำนักการช่าง 7 นาย อปพร. 3 นาย	รถยนต์คัม 6 ล้อ บจ 2477
3	ศรีสะเกษบริหารธุรกิจ ชุมชนโนนทรายทอง	ศาลาประชาคม	งานป้องกันฯ 3 นาย อปพร. 3 นาย	รถยนต์โตโยต้า พ 4625
4	คุ้มจตุรโชค 1, 2	บริเวณ กอ.รมน.จ.ศรี สะเกษ	งานป้องกันฯ 3 นาย สำนักการช่าง 7 นาย	รถยนต์บรรทุก 10 ล้อ 81-0682
5	ชุมชนหนองเม็ก (เรือนจำ , กุลวดี)	ศูนย์พัฒนาฝีมือ แรงงาน	งานป้องกันฯ 3 นาย สำนักการช่าง 7 นาย อปพร. 4 นาย	รถยนต์บรรทุกเบอร์ 10 ล้อ 81-0682
6	ชุมชนสะพานขาว ชุมชนมิตรภาพ ชุมชนคุ้มกลาง	ศาลาประชาคม หอประชุม อ.เมือง	งานป้องกันฯ 3 นาย สำนักการช่าง 7 นาย อปพร. 3 นาย	รถยนต์บรรทุกเบอร์ 4 น 0371
7	หมู่บ้านवासานานิเวศน์ ชุมชนโนนสำราญ	หอประชุมอ.เมือง บริเวณกุดหวาย	งานป้องกันฯ 3 นาย กองสาธารณสุข 7 นาย อปพร. 3 นาย	รถยนต์บรรทุกโตโยต้า น 4625
8	ชุมชนโนนสวรรค์ ชุมชนกุดหวาย	บริเวณกุดหวาย	งานป้องกันฯ 3 นาย อปพร. 3 นาย	รถยนต์นิสสัน บ 9704
9	ชุมชนพันทาใหญ่ ชุมชนพันทาน้อย	บริเวณวัดพันทาใหญ่	งานป้องกันฯ 2 นาย	

ผนวก ค (ช่วยติดต่อสื่อสาร) ประกอบแผนป้องกันและบรรเทาภัยจากอุทกภัยและวาตภัยปี 2548



เคลื่อนความถี่	เทศบาล	162.550 MHZ
	จังหวัด	157.075 MHZ
	ตำรวจ	152.850 MHZ
	อปพร.	162.800 MHZ
	ปภ.จังหวัด	162.800 MHZ

อนุผนวก ค การติดต่อสื่อสาร (ประจำศูนย์)

ที่	ชื่อ - สกุล	ตำแหน่ง	นามเรียกขาน	หมายเหตุ
1	นายรัฐมงคล อังกสกุลเกียรติ	นายกเทศมนตรี	มังกร 1	
2	นายมาโนช มหาสุวีระชัย	รองนายกเทศมนตรี 1	มังกร 2	
3	นายนพดล จันทร์พวง	รองนายกเทศมนตรี 2	มังกร 3	
4	นายสมพร จึงศิริกุลวิทย์	รองนายกเทศมนตรี 3	มังกร 4	
5	นายพัชรี महाลวเลิศ	เลขานุการนายก		
6	นายประพันธ์ ดอกไม้	ที่ปรึกษานายก		
7	นายเกษม สืบเสน	ที่ปรึกษานายก		
8	นางสาวศรีเสงี่ยม อนุรักษ์	ปลัดเทศบาล	มรกต 1	
9	นายเกียรติศักดิ์ ธรรมกุล	รองปลัดเทศบาล 1	มรกต 2	
10	นางอุไร บัวบาน	หน.สำนักปลัดเทศบาล	มรกต 3	
11	นางสาวจุฑามาศ ทองดี	หน.ฝ่ายอำนวยการ	มรกต 4	
12	นางศิรินทิพย์ ดอกไม้	หน.ฝ่ายบริหารงานทั่วไป	มรกต 5	
13	นายจรัส ไชยรัตน์	หัวหน้าฝ่ายปกครอง	มรกต 6	
14	นายธนัชกฤต บุญชูชนะวัตร	หัวหน้าฝ่ายป้องกันฯ	มรกต 7	
15	นายอัครวุฒิ มณีนิล	ผอ.สำนักการช่าง	วิษณุ 1	
16	นายศักดิ์ไชย เตรียมพิทักษ์	ผอ.กองสาธารณสุขฯ	พิบูล 1	
17	นางจุฑารัตน์ หอมหวล	ผอ.กองคลัง		
18	นายลิขิต ทองทัย	ผอ.กองการศึกษา	แสงเทียน 1	
19	นายภคมน คำตา	ผอ.กองวิชาการฯ	ขุนแผน 1	
20	นางสมพร สังข์สุวรรณ	ผอ.กองสวัสดิการฯ		
21	นายชัยชนะ ผลาพงษ์	ผอ.ร.ร.เทศบาล 1	แสงเทียน 101	
22	นายบุญส่ง ตระกาลจันทร์	ผอ.ร.ร.เทศบาล 2	แสงเทียน 102	
23	นายสมพิศ สังข์สุวรรณ	ผอ.ร.ร.เทศบาล 3	แสงเทียน 103	
24	นางเอมฤดี ทองพันชั่ง	ผอ.ร.ร.เทศบาล 4	แสงเทียน 104	
25	นางละเอียด บุญเจริญ	ผอ.ร.ร.เทศบาล 5	แสงเทียน 105	
26	นายอดิศักดิ์ รุ่งโรจน์	ผอ.ร.ร.เทศบาล 6	แสงเทียน 106	
27	นายนรินทร์ วงศ์เศษ	ผอ.ร.ร.เทศบาล 7	แสงเทียน 107	
28	นายมณฑล จันทร์ถ่องคำ	หัวหน้างานป้องกันฯ	บรรเทา 1	

ผนวก ง การช่วยเหลือประชาชน ณ จุดรองรับผู้อพยพ

ที่	พื้นที่รองรับผู้อพยพ	กิจกรรม	หน่วยงานที่รับผิดชอบ
1	โรงเรียนมิ่งเมือง อ.เมือง	แสงสว่าง	สำนักงานช่าง
2	วัดป่ามิ่งเมือง อ.เมือง	เวชภัณฑ์ / ยารักษาโรค	กองสาธารณสุขฯ
3	บริเวณกุศหวาย อ.เมือง	แท็งค์น้ำ / น้ำดื่ม	งานป้องกันฯ
4	ศาลาประชาคม จ.ศรีสะเกษ	จัดทำทะเบียนผู้อพยพ	งานทะเบียนราษฎร
5	โรงเรียนเทศบาล 2	เครื่องอุปโภค – บริโภค	สำนักปลัดเทศบาล
6	วัดบ้านพันทาใหญ่	ห้องสุขา	โรงเรียนเทศบาล 1
7	บริเวณ กอ.รมน.จ.ศรีสะเกษ	เตียงสำหรับผู้อพยพ	โรงเรียนเทศบาล 2
8	ศูนย์พัฒนาฝีมือแรงงาน	การรักษาความสงบเรียบร้อย	งานเทศกิจ
9	หอประชุม อ.เมือง	บริเวณที่รองรับผู้อพยพ ประชาสัมพันธ์ / แจงเตือนให้ ประชาชนระมัดระวังการเกิด อุทกภัยและวาตภัย	กองวิชาการ

ผนวก จ กำลังเจ้าหน้าที่และหน่วยสนับสนุนเครื่องมือ เครื่องใช้ ประกอบแผนป้องกันและบรรเทาภัยจาก อุทกภัยและวาตภัย

ที่	หน่วยงานสนับสนุน	อัตรา เจ้าหน้าที่	รถยนต์ บรรทุก	เครื่อง สูบน้ำ	เรือ ท้องแบน	เฮลิคอป เตอร์	รถหุ้ม เกาะ
1	เทศบาลเมืองศรีสะเกษ	80	20	6	2	-	-
2	ปก.จังหวัด	20	1	-	-	-	-
3	ชลประทานศรีสะเกษ	14	1	17	1	-	-
4	แขวงทาง	10	2	7	-	-	-
5	กรมทหารราบเฉพาะกิจที่ 16	20	2	-	-	-	-
6	กก.ตชด.ที่ 24 จว.อุบล	30	4	3	2	2	2
7	กองร้อยตชด.ที่ 224	24	2	2	-	-	-
8	นพล. 53 สนศ. นทพ.	12	2	1	-	-	-
9	กรมทหารพรานที่ 23	24	2	-	-	-	-
10	พัฒนาสังคมและสวัสดิการ สก.	20	2	-	-	-	-
11	ศูนย์ฝึกอาชีพสตรีศรีสะเกษ สก.	20	2	-	-	-	-
12	ศูนย์พัฒนาฝีมือแรงงาน สก.	20	2	-	-	-	-
13	ศูนย์ขยายพันธุ์ไหม สก.	10	1	-	-	-	-
14	ศูนย์วิจัยพืชสวน สก.	10	1	-	-	-	-
15	การไฟฟ้าส่วนภูมิภาค สก.	10	1	-	-	-	-
16	อบจ.สก.	10	2	17	6	-	-
17	อปพร.ทม.สก.	50	3	-	-	-	-
18	มูลนิธิศรีสะเกษสงเคราะห์	10	1	-	-	-	-
19	มูลนิธิสว่างจิตต์ธรรมสถาน	10	1	-	-	-	-
20	กอ.ปพร.สก.(ที่ทำการปกครองสก. ฝ่ายความมั่นคง)	80	2	-	32	-	-
21	ค.ปก.เขต 5	50	17	2	10	-	-
	รวม	534	71	55	53	2	2

ผนวก ๓ การแจกจ่าย

ที่	แจกจ่าย	หมายเหตุ
1	ผู้ว่าราชการจังหวัดศรีสะเกษ	
2	หัวหน้าสำนักงานป้องกันภัยจังหวัดศรีสะเกษ	
3	ป้องกันจังหวัดศรีสะเกษ	
4	นายอำเภอเมืองศรีสะเกษ	
5	นายเทศมนตรีเมืองศรีสะเกษ	
6	รองนายกเทศมนตรีเมืองศรีสะเกษ 1	
7	รองนายกเทศมนตรีเมืองศรีสะเกษ 2	
8	รองนายกเทศมนตรีเมืองศรีสะเกษ 3	
9	ปลัดเทศบาล	
10	หัวหน้าสำนักปลัดเทศบาล	
11	หัวหน้าฝ่ายบริหารงานทั่วไป	
12	ผู้อำนวยการกองคลัง	
13	ผู้อำนวยการสำนักการช่าง	
14	ผู้อำนวยการกองสาธารณสุขและสิ่งแวดล้อม	
15	ผู้อำนวยการกองวิชาการ	
16	ผู้อำนวยการกองการศึกษา	
17	ผู้อำนวยการกองสวัสดิการสังคม	
18	หัวหน้าฝ่ายปกครอง	
19	หัวหน้าฝ่ายป้องกันฯ	
20	ชลประทานศรีสะเกษ	
21	แขวงกาทาง	
22	กรมทหารราบเฉพาะกิจที่ 16	
23	กก.ตชด.ที่ 24 จังหวัดอุบลราชธานี	
24	กองร้อย ตชด. ที่ 224	
25	นพล.53 สนศ. นทพ.	
26	กรมทหารพรานที่ 23	
27	พัฒนาสังคมและสวัสดิการ ศรีสะเกษ	
28	ศูนย์ฝึกอาชีพสตรีศรีสะเกษ	
29	ศูนย์พัฒนาฝีมือแรงงานศรีสะเกษ	
30	ศูนย์ขยายพันธุ์ไหมศรีสะเกษ	

31	ศูนย์วิจัยพืชสวนศรีสะเกษ	
32	การไฟฟ้าส่วนภูมิภาคศรีสะเกษ	
33	องค์การบริหารส่วนจังหวัดศรีสะเกษ	
34	อาสาสมัครป้องกันภัยฝ่ายพลเรือนเทศบาลเมืองศรีสะเกษ	
35	มูลนิธิศรีสะเกษสงเคราะห์	
36	มูลนิธิสว่างจิตต์ธรรมสถาน	
37	ศูนย์ป้องกันและบรรเทาสาธารณภัย เขต 5	

ผนวก ข. การจัดอัตรากำลัง งานป้องกันและบรรเทาสาธารณภัย

การจัดอัตรากำลัง

ฝ่ายอำนวยการ

นางอุไร	บัวบาน	หัวหน้าสำนักปลัดเทศบาล	ผู้อำนวยการ
นายธนะชกฤต	บุญชูธนะวัตร	หัวหน้าฝ่ายป้องกันและรักษาความสงบฯ	รองผู้อำนวยการ
นายมณฑล	จันทองคำ	ผช.หัวหน้าฝ่ายป้องกันและรักษาความสงบฯ	เลขานุการ

ฝ่ายปฏิบัติ

นายบริบูรณ์ทวี	จันทม	หัวหน้าเวรผลัดที่ 1	หัวหน้าชุดที่ 1
นายเด่นชัย	จันทร์แก้ว	หัวหน้าเวรผลัดที่ 2	หัวหน้าชุดที่ 2
นายพรชัย	วงศ์ทวี	ผู้ช่วยหัวหน้าเวรผลัดที่ 1	รองหัวหน้าชุดที่ 1
จ.ส.ต.ปภังกร	สรเสริฐ	ผู้ช่วยหัวหน้าเวรผลัดที่ 2	รองหัวหน้าชุดที่ 2

ทำหน้าที่

อำนวยการและสั่งการในการแก้ไขปัญหาหน้าท่วมขัง

ฝ่ายธุรการ

จ.อ.เสวก	สุขแสวง	ผช.หัวหน้าฝ่ายป้องกันและรักษาความสงบฯ	เลขานุการ
นายเฉลิมชัย	พงษ์ธนู	พนักงานดับเพลิง	
นายธนารักษ์	หงษากุล	พนักงานดับเพลิง	

ทำหน้าที่

จัดทำทะเบียนรายชื่อครัวเรือนที่ประสบอุทกภัย

ชุดเคลื่อนที่เร็ว ชุดที่ 1 ประกอบด้วย

1.นายอภิชาติ	ฤทธิเดช	เจ้าหน้าที่ป้องกันฯ	หัวหน้าชุด
2.นายศักดิ์สิทธิ์	ศรีชัย	ลูกจ้างประจำ	
3.นายจรัสศักดิ์	จันทา	พนักงานดับเพลิง	
4.นายอดิพันธ์	สมุนไพโร	พนักงานดับเพลิง	
5.นายนิวัตร	นาคพันธ์	พนักงานดับเพลิง	หัวหน้าชุด
6.นายมะนุรรัฐ	คำนิม	พนักงานดับเพลิง	
7.นายพรศักดิ์	ดีเลิศ	พนักงานดับเพลิง	
8.นายณรงค์ศักดิ์	เที่ยงจิตต์	พนักงานดับเพลิง	

ชุดเคลื่อนที่เร็ว ชุดที่ 2 ประกอบด้วย

1.นายวาทิ	เสาวเวียง	เจ้าหน้าที่ป้องกันฯ	หัวหน้าชุด
2.นายนเรศ	พวงสุวรรณ	พนักงานดับเพลิง	
3.นายยุทธนา	ชัยบุตร	พนักงานดับเพลิง	
4.นายธนาศักดิ์	พิกุลทอง	พนักงานดับเพลิง	
5.นายประสงค์	ภูมิสถาน	พนักงานดับเพลิง	หัวหน้าชุด
6.นายสุกานต์	ธรรมศิริ	พนักงานดับเพลิง	
7.นายปรีชา	มงคลศิริ	พนักงานดับเพลิง	
8.นายศักดิ์ชัย	มณีรัตน์	พนักงานดับเพลิง	

ทำหน้าที่

ออกตรวจการณ์น้ำท่วมขังตามจุดเสี่ยงภัย
จัดเก็บวัสดุต่าง ๆ ที่อุดตันท่อทางระบายน้ำ

ชุดเคลื่อนที่เร็ว ชุดที่ 3 ประกอบด้วย

1.นายไพจิตร	ส่งเสริม	พนักงานดับเพลิง	หัวหน้าชุด
2.นายกิติพร	วงศ์ชนทัต	พนักงานดับเพลิง	
3.นายสุริยัน	พละศักดิ์	พนักงานดับเพลิง	
4.นายขจร	บ่อเงิน	เจ้าหน้าที่ป้องกันฯ	หัวหน้าชุด
5.นายอุทิศ	กรไกร	พนักงานดับเพลิง	
6.นายศุภวิชญ์	กองสมบัติสุข	พนักงานดับเพลิง	
7.นายวีระชาติ	บุญนนท์	พนักงานดับเพลิง	

ทำหน้าที่

จัดเครื่องสูบน้ำออกทำการสูบน้ำระบายน้ำท่วมขังตามจุดเสี่ยงภัย

ชุดเคลื่อนที่เร็ว ชุดที่ 4

1.นายสมคิด	โตไทยะ	ลูกจ้างประจำ	หัวหน้าชุด
2.นายศรชัย	บุญเกิด	พนักงานดับเพลิง	
3.นายศราวุธ	ภูมิสถาน	พนักงานดับเพลิง	
4.นายสุธน	สุเมรุไหว	พนักงานดับเพลิง	
5.นายสมบูรณ์	บุตรภักดี	พนักงานดับเพลิง	หัวหน้าชุด
6.นายจรัสศักดิ์	ไกรรักษ์	พนักงานดับเพลิง	
7.นายมาโนช	พนัสนอก	พนักงานดับเพลิง	
8.นายสุวรรณชัย	ก้อนกระโทก	พนักงานดับเพลิง	
9.นายฉัตรชัย	จันทองคำ	พนักงานดับเพลิง	
10.นายวิรัตน์	สีสังข์	พนักงานดับเพลิง	
11.นายฉัฐวุฒิ	ไชยหงษ์	พนักงานดับเพลิง	

ทำหน้าที่

ตัดต้นไม้ที่ล้มขวางถนนหรือต้นไม้ที่ล้มทับบ้านเรือนประชาชน ประสานการช่วยเหลือกับชุดที่ 3

ชุดเคลื่อนที่เร็ว ชุดที่ 5 ประกอบด้วย

1.นายวรวิทย์	ครูทอง	หัวหน้างานเทศกิจ	หัวหน้าชุด
2.ร.ต.ต.บุญเยี่ยม	ปัทมะ	ตำรวจเทศกิจ	
3.ค.ต.ธีรศักดิ์	โพธิ์ศรี	ตำรวจเทศกิจ	
4.นายโพธิ์	มณีศรี	พนักงานจ้าง	
5.นายมงคล	โพธิ์สุวรรณ	พนักงานจ้าง	
6.นายอนันต์	เพชรสมัย	พนักงานจ้าง	
7.นายบุญมา	ก้อนทอง	พนักงานจ้าง	
8.นายศิริชัย	หนองกก	พนักงานจ้าง	
9.นายอุคร	จันทร์กระจ่าง	พนักงานจ้าง	
10.นายธีรวิทย์	โสทรเนตร	พนักงานจ้าง	

ทำหน้าที่

จัดระเบียบการจราจรในถนนที่มีน้ำท่วมขัง
ประสานเจ้าหน้าที่ตำรวจปิดถนนที่น้ำท่วมขังสูง
นำแผงจราจรปิดกั้นตามจุดที่มีท่อน้ำชำรุด

เจ้าหน้าที่ประจำศูนย์วิทยุ – สื่อสาร

เวอร์ผลัดที่1.

1.นายประเสริฐ ยอดแก้ว

2.นายจิระศักดิ์ สินศิริ

เวอร์ผลัดที่2.

1.นายวิธรรม พิมกรณ์

2.นายสุรพล อินทจร

จุดเสี่ยงภัย น้ำท่วมขังและอัตรากำลังเจ้าหน้าที่ประจำจุดเสี่ยงภัยประสานการช่วยเหลือผู้ประสบอุทกภัย

ที่	จุดเสี่ยงภัย	อัตรากำลัง	ยานพาหนะ
1	ถนนสุขันท์	- งานป้องกันฯ 3 คน - เทศกิจ 2 คน	- รถยนต์ตรวจการณ์ 2 หมายเลข บ2928
2	ถนนกวงเฮง	- งานป้องกันฯ 3 คน - เทศกิจ 2 คน	- รถยนต์ตรวจการณ์เทศกิจ หมายเลข บ 9704
3	ชุมชนหนองแดง ชุมชนหนองคู ชุมชนมงคลสมบัติ ชุมชนมารีหนองแคน	- งานป้องกันฯ 3 คน - เทศกิจ 2 คน	- รถยนต์ดับเพลิง หมายเลข น 3953
4	ชุมชนร.ส.พ.	- งานป้องกันฯ 4 คน	- รถยนต์ตรวจการณ์1 หมายเลข ม 0271 - เครื่องสูบน้ำ 1 เครื่อง
5	จุดสูบน้ำ ชุมชนหนองคู หอนาฬิกา	-งานป้องกันฯ 4 คน	- เครื่องสูบน้ำ (ชลประทาน)
6	ชุดเคลื่อนที่เร็ว	- งานป้องกันฯ 15 คน - งานป้องกันฯ 3 คน - เทศกิจ 2 คน - งานป้องกันฯ 3 คน - เทศกิจ 2 คน	- รถยนต์ดับเพลิง หมายเลข น 8972 - รถยนต์บรรทุกน้ำ หมายเลข 81-4962 หมายเลข 81-4781 หมายเลข 81-4883



บันทึกข้อความ

ส่วนราชการ งานป้องกันและบรรเทาสาธารณภัย สำนักปลัดเทศบาล

ที่ ศก ๕๒๐๐๑/

วันที่ สิงหาคม ๒๕๕๗

เรื่อง การจัดทำแผนป้องกันภัยฝ่ายพลเรือน เทศบาลเมืองศรีสะเกษ ปี ๒๕๕๗

เรียน หัวหน้าสำนักปลัด

ด้วยงานป้องกันฯ ได้ขออนุมัติจัดทำแผนป้องกันภัยฝ่ายพลเรือน เทศบาลเมืองศรีสะเกษ ปี ๒๕๕๖ เพื่อเป็นแนวทางปฏิบัติในการป้องกันและบรรเทาสาธารณภัยที่อาจเกิดขึ้นในด้านสาธารณภัยต่าง ปัจจุบันสภาพทางภูมิศาสตร์ของเทศบาลเมืองศรีสะเกษได้เปลี่ยนแปลงไป มาก สถานที่ก่อสร้างเพิ่มขึ้นจากเดิมเป็นลำดับ การถมที่อยู่อาศัยของประชาชนในเขตเทศบาลเมืองศรีสะเกษเพิ่มขึ้นเรื่อยๆ ทั้งอัตรากำลังของเจ้าหน้าที่ให้ความช่วยเหลือเหตุสาธารณภัยได้เปลี่ยนแปลงหน้าที่รับผิดชอบ แผนป้องกันภัยฝ่ายพลเรือนเทศบาลเมืองศรีสะเกษ ปี ๒๕๕๖ จึงไม่สามารถใช้ได้ สถานการณ์ปัจจุบัน

ฉะนั้น เพื่อให้การดำเนินการเป็นไปด้วยความเรียบร้อย และมีความเข้าใจตรงกันในการปฏิบัติ งานตามแผนป้องกันภัยฝ่ายพลเรือนได้อย่างมีประสิทธิภาพ จึงขออนุมัติจัดทำเปลี่ยนแปลง แผนป้องกันภัยฝ่ายพลเรือนเทศบาลเมืองศรีสะเกษ ปี ๒๕๕๖ ขึ้นมาใหม่ ให้สามารถปฏิบัติงานได้มีประสิทธิภาพมากขึ้น ทั้งยังสอดคล้องกับสถานการณ์ในปัจจุบันเพื่อความปลอดภัยแก่ชีวิตและทรัพย์สินของประชาชนในเขตเทศบาลเมืองศรีสะเกษและใกล้เคียง

จึงเรียนมาเพื่อโปรดพิจารณาอนุมัติ

(นายธนัชกฤศ บุญชูชนะวัตร)

รท.หัวหน้าฝ่ายป้องกันฯ

ภาพกิจกรรม

